

BOITE DANS LA BOITE GH FUTUR

SYSTEME CONSTRUCTIF AUTOPORTEUR

KNAUF

Système constructif autoporteur réalisé à partir de cloisons et plafonds KM GH Futur et plaques Knauf. Les différents parements permettent d'assurer des performances REI30, REI60 et REI120 valables pour un feu venant de l'intérieur ou de l'extérieur du local réalisé.

La mise en oeuvre se fera conformément aux justificatifs feu.

Les cloisons peuvent recevoir des ouvertures sur le même principe que les cloisons KM en général.

Caractéristiques Techniques

Dimensions (selon les ossatures et la durée de résistance au feu)	Hauteur	6.00 m maximum
	Largeurs	10.00 m maximum
	Longueur	pas de limitation
Parements	Plaques de plâtre	Largeur 1.20 m x Longueur 2.50 à 3 m - ép. 12.5 mm Largeur 0.90 m x Longueur 2.50 à 3 m - ép. 18 mm
	Ossatures	Profilés Oméga
Vis	TTPC	25, 35, 45, 55, 70 mm
	Auto-taraudeuse	SN 4.8 - 6.3 mm
Contreventement	Feuillard	Largeur 100 mm, épaisseur 5/10°



EQUIPEMENTS DE PROTECTION INDIVIDUELLE ET OUTILS NECESSAIRES A LA MISE EN OEUVRE :



ACCESSOIRES NECESSAIRES A LA MISE EN OEUVRE :

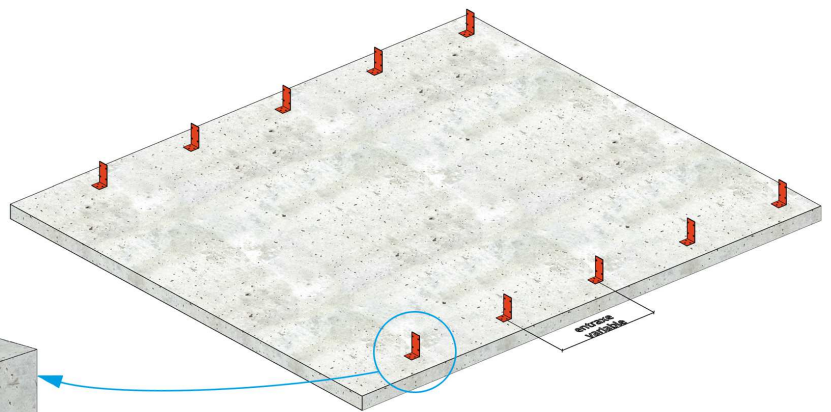


MISE EN OEUVRE DE LA STRUCTURE :

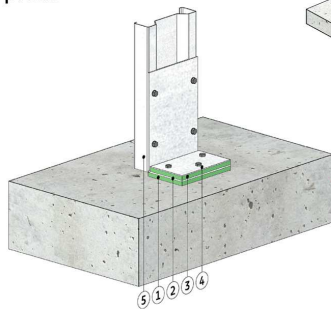
1 Tracer la position de l'ouvrage au sol.



2 Fixer les sabots en pied **des portiques** dans le support (4 trous ronds sur l'aile et 3 trous ronds sur le talon). L'entraxe peut être variable. Afin d'ancrer les sabots de pied dans le support, prévoir des fixations adaptées au support. (ex; Goujons M10 x 120 dans une dalle béton.) **Selon les prescriptions de l'acousticien**, il sera peut-être nécessaire de mettre en place un résilient sous le sabot de pied.



1. Sylomer «filtre» ép. 12 mm
2. Sabot de pied
3. Sylomer «Précontrainte» ép. 12 mm
4. Platine ép. 2.5 mm
5. Profilé PK

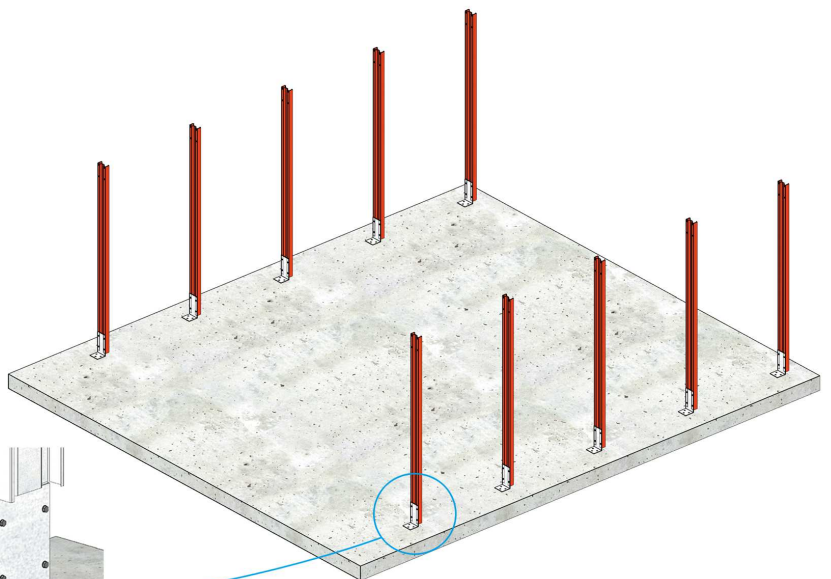


3 Fixer les profilés verticaux des portiques (simples ou doubles) aux sabots de pied et les maintenir provisoirement.

Utiliser des boulons de classe 8.8 minimum (M12 x 25 - filetage de \varnothing 12 mm et de longueur 25 mm) pour solidariser les sabots de pied aux éléments primaires verticaux.

Interposer une rondelle en plastique (3 mm d'épaisseur - 40 mm de \varnothing) entre le sabot et le profilé pour permettre le glissement sans nécessité de serrage du boulon à la clé dynamométrique.

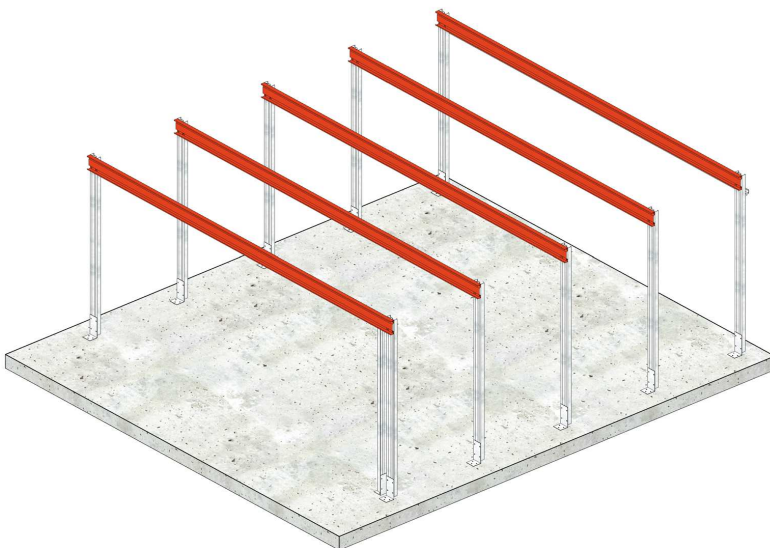
Les profilés verticaux sont livrés à longueur et pré-perçés à une extrémité dans le cas de montants doubles (au-delà de 15 m de longueur, un éclissage est nécessaire).



- 4** Mettre en place les profilés horizontaux, boulonnés sur les profilés verticaux par 4 boulons M12 de part et d'autre afin de mettre en place les portiques porteurs.

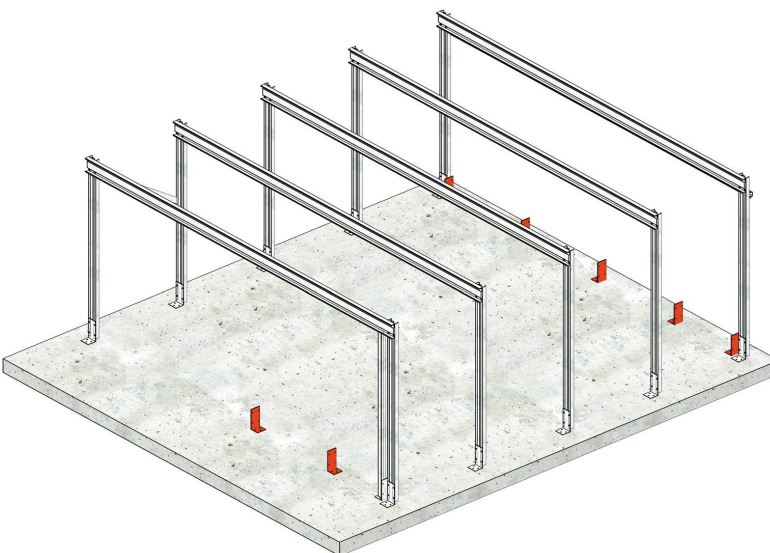


Il convient d'étayer le plafond pour éviter un fléchissement des ossatures à peine posées et garantir la sécurité des poseurs lors du vissage du parement



- 5** Fixer les sabots en pied des cloisons non porteuses (4 trous ronds sur l'aile et 3 trous ronds sur le talon).

Afin d'ancrer les sabots de pied dans le support, prévoir des fixations adaptées au support.

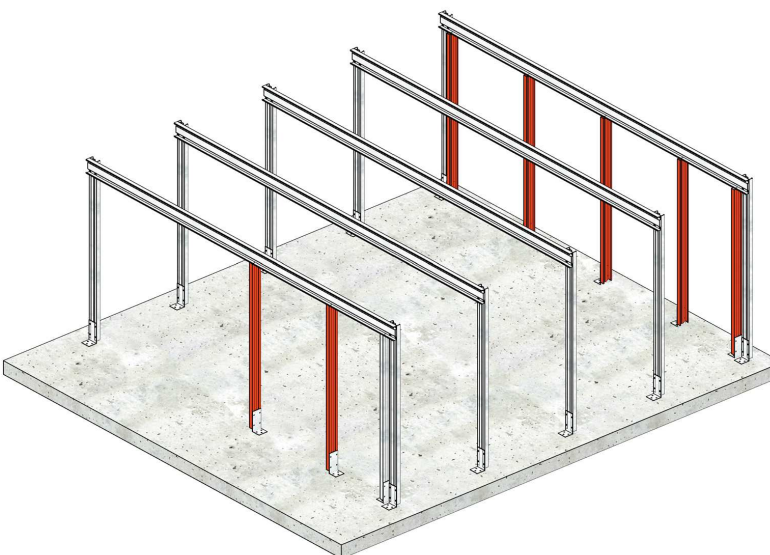


- 6** Fixer les profilés verticaux aux sabots de pied des cloisons non porteuses..

Utiliser des boulons de classe 8.8 minimum (M12 25 - filetage de \varnothing 12 mm et de longueur 25 mm) pour solidariser les sabots de pied aux éléments primaires verticaux.

Interposer une rondelle en plastique (3 mm d'épaisseur - 40 mm de \varnothing) entre le sabot et le profilé pour permettre le glissement sans nécessité de serrage du boulon à la clé dynamométrique.

Les profilés verticaux sont livrés à longueur et pré-perçés à une extrémité dans le cas de montants doubles (au-delà de 15 m de longueur, un éclissage est nécessaire).

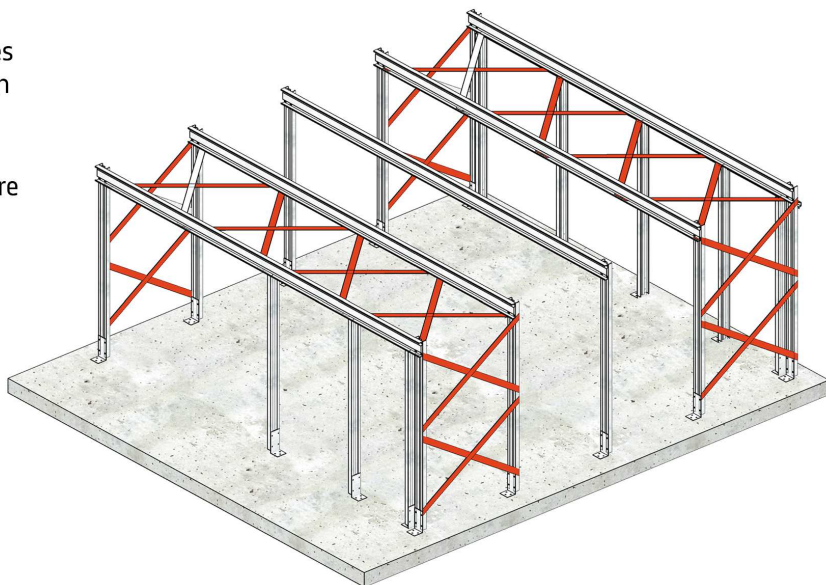


BOITE DANS LA BOITE GH FUTUR

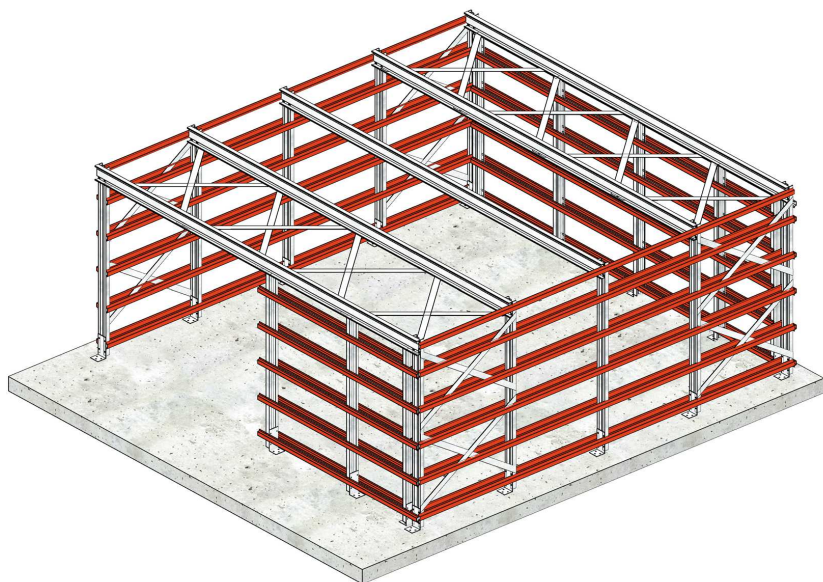
SYSTEME CONSTRUCTIF AUTOPORTEUR

KNAUF

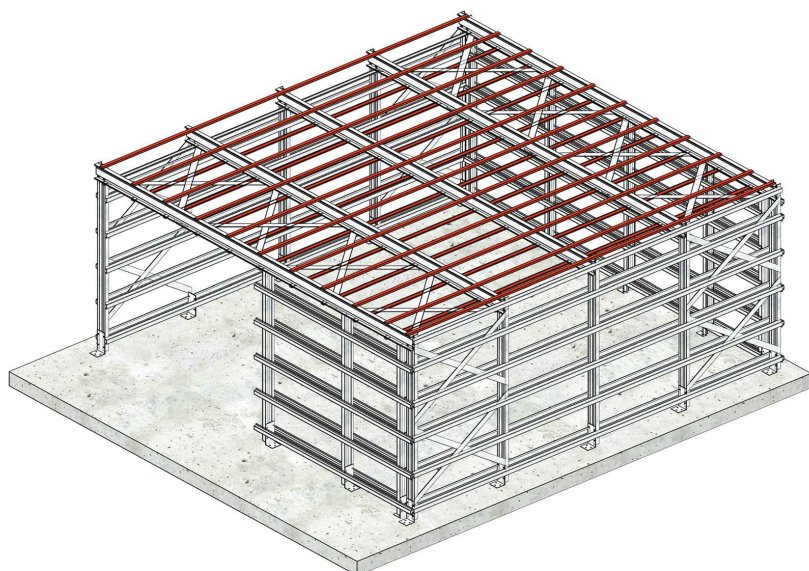
- 7** Pour stabiliser l'ossature, visser les feuilards métalliques en croix de Saint-André, à l'arrière des profilés sur une travée complète en début et en fin de portique et tous les 10 m de portique. Ces éléments ont pour fonction de liasonner les éléments de contreventement à l'ossature primaire de l'ouvrage.



- 8** Sur l'ossature verticale, fixer les profilés Oméga 0.63 GH Futur à entraxe 600 mm de part et d'autre des cloisons.



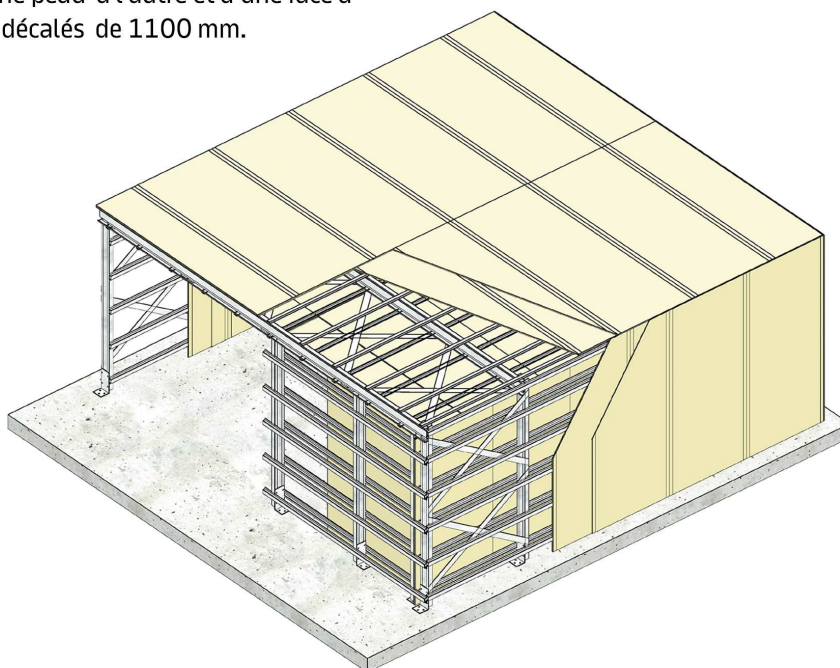
- 9** Sur l'ossature horizontale, fixer les profilés Omég 0.63 GH Futur à entraxe 600 mm de part et d'autre des profilés.



10 MISE EN OEUVRE DES PAREMENTS:

TRAITEMENT DES JOINTS EN CLOISON:

Les joints verticaux entre plaques (d'une peau à l'autre et d'une face à l'autre) sont décalés de 400 mm. Les joints horizontaux entre plaques (d'une peau à l'autre et d'une face à l'autre) sont décalés de 1100 mm.

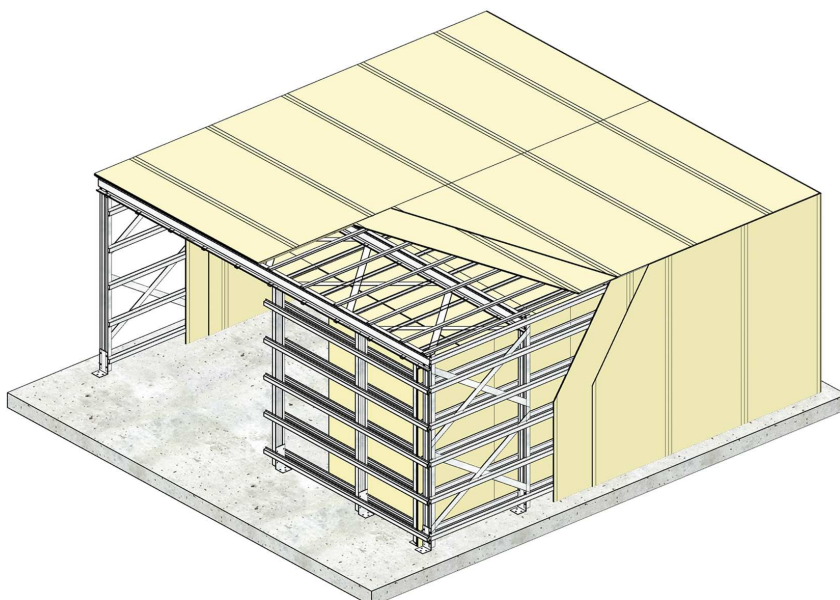


11 TRAITEMENT DES JOINTS EN PLAFOND:

Les joints longitudinaux entre plaques (d'une peau à l'autre et d'une face à l'autre) sont décalés de 400 mm.

Les joints transversaux entre parements sont en vis-à-vis pour un parement simple peau ou la première peau d'un parement double. Ils sont décalés de 400 mm sur une même face lorsque le parement est double.

Les joints entre plaques sont traités à la bande à joint Knauf et l'enduit Knauf Proplak Snow.

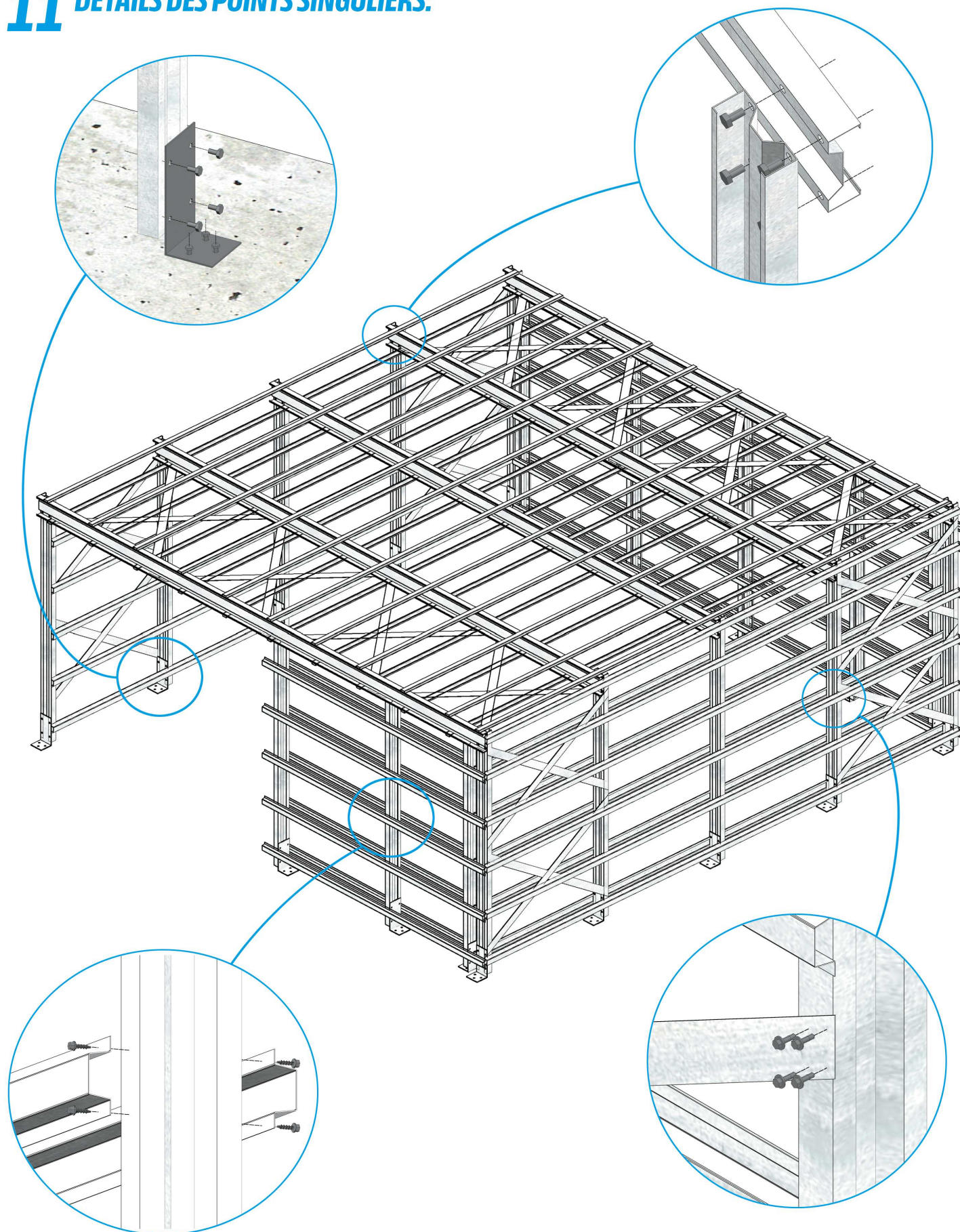


BOITE DANS LA BOITE GH FUTUR

SYSTEME CONSTRUCTIF AUTOPORTEUR

KNAUF

11 DETAILS DES POINTS SINGULIERS:

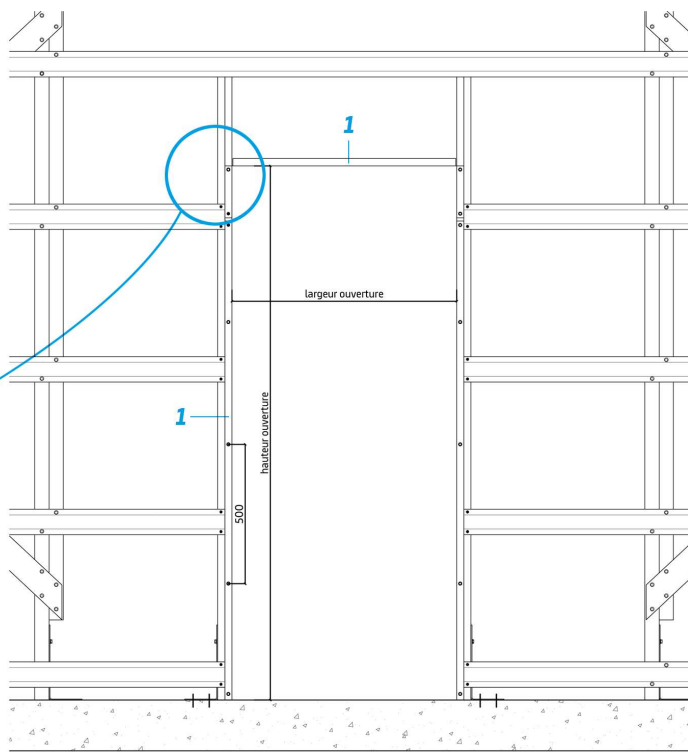
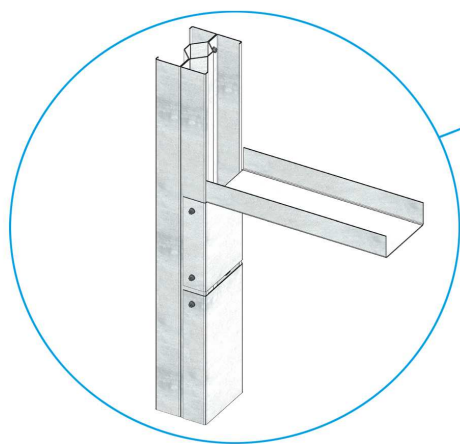


12 TRAITEMENT DES POINTS SINGULIERS: Intégration de menuiseries

Ouverture inférieure à un entraxe de profilés primaires:

- Mettre en place un linteau composé d'un rail U d'épaisseur 2 mm (1), fixé à l'aide de vis SN6.3.

- Mettre également en place des profilés de capotage pour habiller les tableaux (1), vissés au pas de 500mm sur la hauteur de chaque côté du profilé primaire.



Ouverture supérieure à un entraxe de profilés primaires:

- Doublés les profilés GH FUTUR au droit de l'ouverture (1).

- Mettre en place un linteau composé de 2 profilés GH FUTUR (2) posés sur chants liaisonnés entre eux à l'aide de vis SN6.3 au pas de 500 mm + un rail U d'épaisseur 2 mm (3) fixé à l'aide de vis SN6.3 pour support du profilé GH FUTUR intermédiaire.

- Mettre également en place des profilés de capotage pour habiller les tableaux (4), vissés au pas de 500 mm sur la hauteur de chaque côté du profilé primaire.

